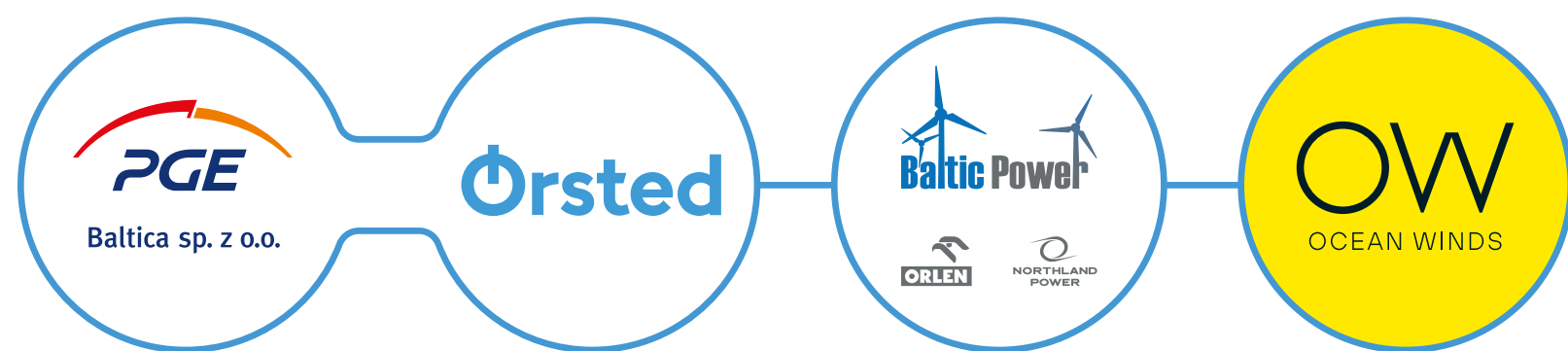


Spotkanie inauguracyjne III edycję programu

10 kwietnia 2024 r.



Program spotkania

Informacja o Harmonogramie inwestycji

1 część.

Podsumowanie II Edycji

2 część.

Przygotowania do III Edycji

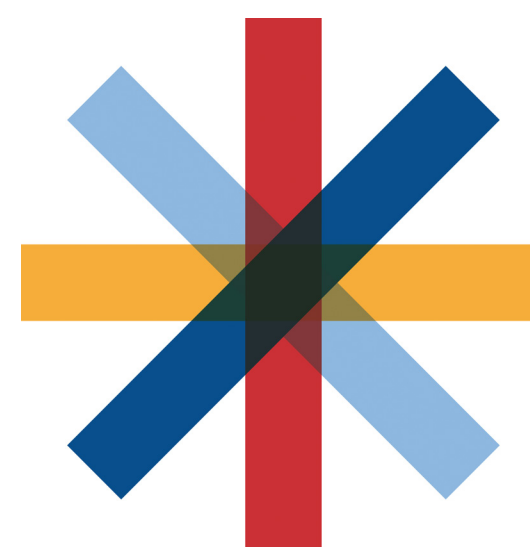
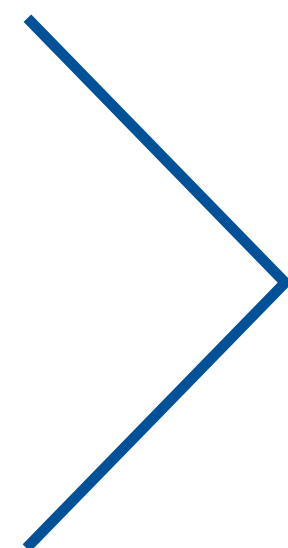
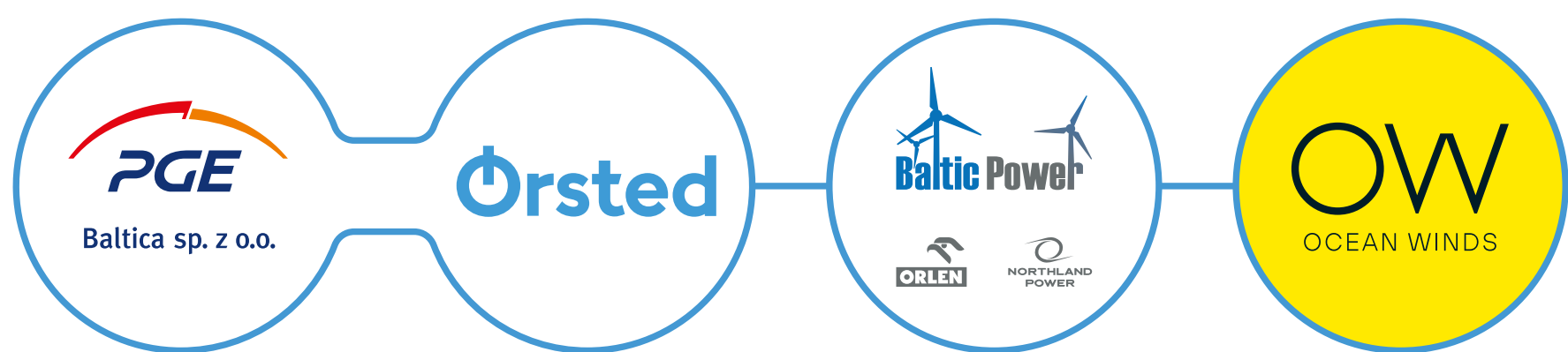
3 część.

Założenia III Edycji

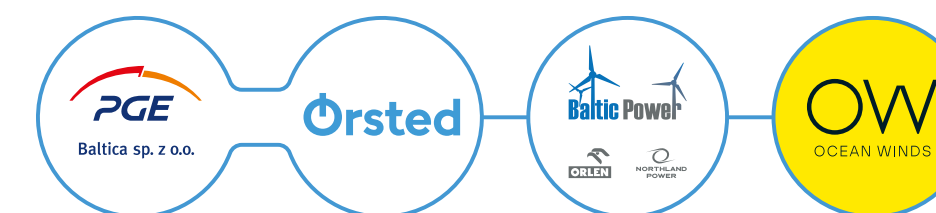
Informacja o Harmonogramie inwestycji. Morskie Farmy Wiatrowe

Firma	Start budowy bazy serwisowej	start budowy części lądowej	Start budowy części morskiej	Planowany termin uruchomienia
	styczeń 2024	maj 2023	koniec 2024	2026
	III kwartał 2025	I półrocze 2025	II kwartał 2027	2029
	2025	II kwartał 2024	2025/2026	Koniec roku 2027





CHOCZEWO
 GMINA
 NAPĘDZANA
 WIATREM



1 część.

Podsumowanie II Edycji

1 część. Podsumowanie II Edycji / Obszary wsparcia:

Inicjatywy społeczne, rozwój społeczny

- Fundacja Pod Strzechą
- Stowarzyszenie Razem
- GOPS w Choczewie
- Polski Związek Hodowców Gołębi Poczтовых - CHOCZEWO
- Gminny Ośrodek Kultury i Biblioteka
- Stowarzyszenie Miłośników Piłki Siatkowej „SET” w Choczewie
- Stow. Osób Niepełnosprawnych "Promyk Nadziei"



8 projektów
230 tys. zł

1 część. Podsumowanie II Edycji / Obszary wsparcia:

Bezpieczeństwo

- Urząd Gminy
- OSP Sasino
- OSP Słajszewo
- OSP Choczewo
- OSP Kopalino
- ZSP Choczewo
- ZSP Ciekocino
- Carpe Diem Semper



15 projektów
295 tys. zł.

1 część. Podsumowanie II Edycji / Obszary wsparcia:

Wsparcie sołectw

- Urząd Gminy



10 projektów
140 tys. zł.

1 część. Podsumowanie II Edycji / Obszary wsparcia:

Dziedzictwo kulturowe

- Urząd Gminy/GOKIB
- KGW Borkowo Lęborskie
- Stowarzyszenie im. Kpt. Antoniego Rymszy ps. Maks
- KGW Jackowo
- KGW Choczewko
- KGW Zwartowo
- KGW Żelazno
- KGW Kierzkowo
- Gminny Ośrodek Kultury i Biblioteka
- KGW Choczewo
- KGW Kopalino



12 projektów
100 tys. zł.

1 część. Podsumowanie II Edycji / Obszary wsparcia:

Ochrona środowiska i edukacja ekologiczna

- Gminny Ośrodek Kultury i Biblioteka
- ZSP Ciekocino
- OSP Sasino
- ZSP Choczewo
- Stowarzyszenie „Carpe Diem Semper”



10 projektów
100 tys. zł.

10

SPOTKANIE INAUGURUJĄCE III EDYCJĘ PROGRAMU



1 część. Podsumowanie II Edycji / Obszary wsparcia:

Rozwój dzieci i młodzieży

- Gminna Komisja Rozwiązywania Problemów Alkoholowych
- Latarnik Choczewo
- Gminny Ośrodek Kultury i Biblioteka
- ZSP Choczewo
- ZSP Ciekocino

* w tym 6 grantów młodzieżowych

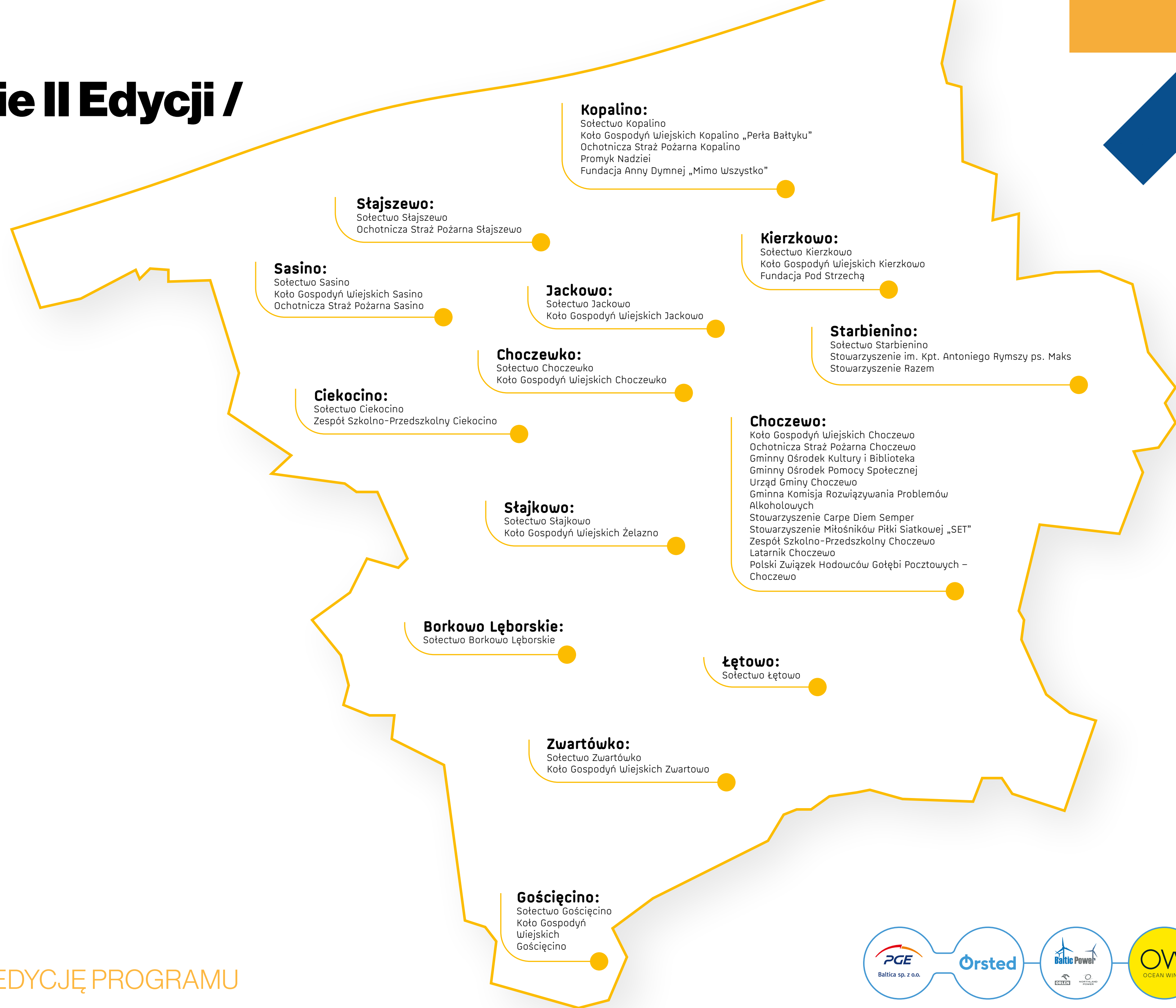


14 projektów*

222 tys. zł.

RAZEM w II edycji:
68 projektów / 1,087 mln zł.

1 część. Podsumowanie II Edycji / Nasi beneficjenci:



2 część.

Przygotowania do III Edycji

2 część. Przygotowania do III Edycji

Badania ewaluacyjne i aktualizacja diagnozy

Metody badawcze:

- Wywiady pogłębione.
- Analiza desk research.

Podsumowanie:

- 55 przeprowadzonych wywiadów z beneficjentami oraz aktywnymi uczestnikami II edycji Programu .

55
WYWIADÓW

3 część.

Założenia III Edycji

3 część. Założenia III Edycji / Obszary wsparcia

1. Inicjatywy społeczne, rozwój społeczny	200 000
2. Bezpieczeństwo	200 000
3. Wsparcie sołectw	140 000
4. Dziedzictwo kulturowe	120 000
5. Ochrona środowiska i edukacja ekologiczna	120 000
6. Rozwój dzieci i młodzieży	180 000
7. Inicjatywy młodzieżowe	40 000
	1 000 000

3 część. Założenia III Edycji / Obszary wsparcia

Inicjatywy społeczne, rozwój społeczny

Rozwój aktywności społecznej, wsparcie dla rozwoju kompetencji lokalnych liderów, wspieranie realizacji oddolnych inicjatyw społecznych, działania i programy społeczne skierowane do różnych grup mieszkańców (np. seniorów, rodzin, dzieci, dot. integracji międzypokoleniowej).

200 tys. zł.

3 część. Założenia III Edycji / Obszary wsparcia

Bezpieczeństwo

Wsparcie dla lokalnych organizacji i jednostek OSP (doposażenie i szkolenia), programy szkoleniowe i działania edukacyjne, wspieranie bezpieczeństwa na wodzie (WOPR), wspieranie inicjatyw oddolnych poprawiających bezpieczeństwo mieszkańców. Rozwój infrastruktury wpływającej na poprawę bezpieczeństwa mieszkańców Choczewa.

Dofinansowanie inwestycji możliwe w sytuacji, kiedy inwestycja jest prowadzona lub znajduje się w planach inwestycyjnych.

200 tys. zł.

3 część. Założenia III Edycji / Obszary wsparcia

Wsparcie sołectw

Wsparcie lokalnych miejsc spotkań, poprzez doposażenie służące realizacji działań na rzecz mieszkańców wynikających z ich potrzeb i rozwinięcie oferty dla społeczności lokalnej.

Ewentualne dofinansowanie inwestycji możliwe w sytuacji, kiedy inwestycja jest prowadzona lub znajduje się w planach inwestycyjnych.

140 tys. zł.

3 część. Założenia III Edycji / Obszary wsparcia

Dziedzictwo kulturowe

Wspieranie inicjatyw mających na celu kultywowanie oraz promowanie lokalnych elementów dziedzictwa kulturowego (np. ścieżki edukacyjne, informatory, inicjatywy promujące kulturę lokalną, programy edukacyjne).

120 tys. zł.

3 część. Założenia III Edycji / Obszary wsparcia

Ochrona środowiska i edukacja ekologiczna

Wspieranie inicjatyw i działań na rzecz ochrony środowiska, w tym realizacja programów edukacji ekologicznej wzmacniających postawy proekologiczne wśród mieszkańców.

120 tys. zł.

3 część. Założenia III Edycji / Obszary wsparcia

Rozwój dzieci i młodzieży

Wspieranie organizacji działających na rzecz dzieci i młodzieży oraz wspieranie prowadzenia działań i programów kierowanych do dzieci i młodzieży z gminy Choczewo (np. zajęcia dodatkowe, pozalekcyjne, zajęcia sportowe, programy zajęć dla dzieci w sołectwach).

180 tys. zł.

3 część. Założenia III Edycji / Obszary wsparcia

Inicjatywy młodzieżowe

Wspieranie młodzieży w aktywnym projektowaniu i realizowaniu projektów odpowiadającym im potrzebom.

Finansowanie inicjatyw młodzieżowych prowadzonych przez młodzież z gminy (przy wsparciu instytucjonalnym przez lokalne organizacje) w kwotach do 7 000 zł.

W ramach tego obszaru każda grupa młodzieżowa - rozumiana jako reprezentacja młodzieży zamieszkałej na terenie gminy Choczewo - może zgłosić swój pomysł.

40 tys. zł.

3 część. Założenia III Edycji / Sposób pracy:

Wybór projektów

- Zgłoszenie do Zespołu ds. prospołecznych
- Zgłaszanie Kart Pomysłów
- Wstępna weryfikacja Kart Pomysłów
- Spotkania warsztatowe Zespołu ds. projektów prospołecznych w celu wypracowania rekomendacji do projektów
- Opracowanie Kart Projektów
- Weryfikacja zgłoszonych projektów przez Inwestorów MFW
- Podpisanie umów i realizacja projektów

- Program zakłada, że projekty stanowią bezpośrednią odpowiedź na zidentyfikowane problemy i potrzeby rozwojowe
- Podczas spotkań Zespołu pomysły są prezentowane przez pomysłodawców
- Projekty są omawiane, oceniane i rekomendowane do wsparcia przez Zespół ds. prospołecznych

3 część. Założenia III Edycji / Zespół ds. projektów prospołecznych (1)

Kto może być członkiem Zespołu?

- autorzy pomysłów
- mieszkańcy gminy Choczewo*
- przedstawiciele władz gminy i jednostek organizacyjnych gminy
- przedstawiciele organizacji pozarządowych działających na rzecz społeczności lokalnej

*Mieszkaniec deklarujący chęć udziału w pracach Zespołu musi udokumentować poparcie 20 mieszkańców gminy Choczewo


Jak zgłosić swój udział?

- należy wypełnić i podpisać formularz
- podpisany formularz należy:
 - wysłać na adres:
kontakt@gmina-napedzana-wiatrem.pl
 - złożyć w czasie trwania spotkania
 - złożyć w czasie trwania punktów konsultacyjnych

3 część. Założenia III Edycji / Zespół ds. projektów prospołecznych (2)

Zespół będzie pracował w podziale na 7 podzespołów tematycznych


- Mieszkaniec, Radny, Sołtys może brać udział w pracach każdego podzespołu
- W pracach danego podzespołu tematycznego może brać udział maksymalnie 2 przedstawicielei jednego podmiotu (UG, jednostek org. UG, NGO)
- W pracach podzespołu „Inicjatywy młodzieżowe” biorą udział jedynie autorzy pomysłów.

 **CHOCZEWO**
GMINA
NAPĘDZANA
WIATREM

Formularz zgłoszeniowy do prac Zespołu ds. projektów prospołecznych (os. fizyczna)

Imię i nazwisko	
Nr telefonu	
Adres e-mail	
Pełniona funkcja	1. Jestem mieszkańcem/mieszkanką sołectwa:..... 2. Jestem sołtysem w sołectwie:..... 3. Jestem Radnym/Radną Gminy Choczewo
Obszary tematyczne	Interesuje mnie praca w następujących obszarach tematycznych: <input type="checkbox"/> inicjatywy społeczne, rozwój społeczny <input type="checkbox"/> bezpieczeństwo <input type="checkbox"/> wsparcie sołectw <input type="checkbox"/> dziedzictwo kulturowe <input type="checkbox"/> ochrona środowiska i edukacja ekologiczna <input type="checkbox"/> rozwój dzieci i młodzieży
Oświadczenia i zgody	
1. Oświadczam, że mieszkam na terenie gminy Choczewo. 2. Oświadczam, że płacę podatki do budżetu gminy Choczewo. 3. Akceptuję regulamin programu Choczewo. Gmina Napędzana Wiatrem! 4. Wyrażam zgodę na przetwarzanie danych osobowych zawartych w formularzu zgłoszeniowym ² .	
..... <i>Data</i> <i>Podpis</i>

¹ Pełny Regulamin dostępny na stronie: www.gmina-napedzana-wiatrem.pl.
² Informacja nt. przetwarzania danych osobowych dostępna jest w Regulaminie na stronie: www.gmina-napedzana-wiatrem.pl



3 część. Założenia III Edycji / Zgłaszanie Kart Pomysłów

- Karty pomysłów będzie można składać do 28.04.2024 r. podczas trwania punktów konsultacyjnych bądź przesyłając na adres: kontakt@gmina-napedzana-wiatrem.pl
- Karty Pomysłów będą weryfikowane przez Inwestorów MFW
- Zweryfikowane Karty Pomysłów zostaną przekazane poszczególnym podzespołom w celu wypracowania Kart Projektów podczas warsztatów
- Nowe elementy Karty Pomysłu:
 - budżet
 - opis według kryteriów
 - potwierdzenie chęci realizacji projektu przez organizację wskazaną do realizacji

28.04.2024 r.

Karta Pomysłu

Dane osoby zgłaszającej projekt / osób zgłaszających projekt	Imię	
	Nazwisko	
	Nr telefonu	
	e-mail	
Opis pomysłu	Tytuł	
	Opis	
	W jaki sposób projekt odpowiada na potrzeby lokalnej społeczności?	
	W jaki sposób projekt zapewnia możliwość wykorzystania efektów przy kolejnych działaniach (np. kompetencje, umiejętności, wykorzystanie infrastruktury, sprzętu itp.)?	
	W jakim stopniu projekt będzie wzbogacał, dawał dodatkową wartość dla danej organizacji?	



1/3

Budżet	Wartość całego projektu	
	Koszty cząstkowe	
Sugerowany podmiot odpowiedzialny za realizację – lider projektu		
Współpraca z innymi organizacjami	Czy w ramach projektu planowane jest podjęcie współpracy z innymi organizacjami? (proszę zaznaczyć jedną odpowiedź)	TAK / NIE *w przypadku odpowiedzi „TAK” należy wypełnić kolejne wiersze w sekcji „Współpraca z innymi organizacjami”
	Z jakimi organizacjami ma być podjęta współpraca?	
	W jakim zakresie ma być podjęta współpraca?	
Miejsce realizacji		
Czas realizacji		
Określenie obszaru tematycznego (proszę zaznaczyć <u>jedną</u> odpowiedź)		<ul style="list-style-type: none"> • inicjatywy społeczne, rozwój społeczny • bezpieczeństwo • wsparcie sołectw • dziedzictwo kulturowe • ochrona środowiska i edukacja ekologiczna • rozwój dzieci i młodzieży
Oświadczenia i zgody		
<ol style="list-style-type: none"> 1. Akceptuję regulamin programu Choczewo. Gmina Napędzana Wiatrem. 2. Wyrażam zgodę na przetwarzanie danych osobowych zawartych na Karcie Pomysłu. 		
_____		_____
Data		Podpis



2/3

3 część. Założenia III Edycji / Rekomendowane budżety projektów

- Projekty w obszarze “Inicjatywy młodzieżowe”
do 7 000 zł
- Projekty małoskalowe - projekty o oddziaływaniu lokalnym, realizowane przez jeden podmiot lub we współpracy z innymi podmiotami
10 000 – 20 000 zł
- Projekty dużoskalowe - projekty o oddziaływaniu ogólnogminnym, rekomendowane do realizacji we współpracy co najmniej dwóch podmiotów z obszaru Gminy
20 000 – 60 000 zł

3 część. Założenia III Edycji / Wybór Projektów

- Pomysły będą prezentowane przez pomysłodawców podczas spotkań Zespołu.
- Ocena i wyborów Projektów dokonywany będzie w formie dyskusji z wykorzystaniem kart ocen uwzględniających kryteria wyboru.
- W wyjątkowych sytuacjach, jeśli Zespół nie będzie mógł dojść do porozumienia odnośnie wyboru Projektów, decyzja będzie podejmowana przez Inwestorów MFW.
- Zespół wypracuje listę Projektów rekomendowanych do wsparcia w ramach Programu i przedstawi ją Inwestorom MFW.
- Karty Projektów będą opracowane na podstawie rekomendacji od Zespołu przez organizacje wskazane do realizacji projektu.
- Inwestorzy MFW zweryfikują zgodność Karty Projektu z założeniami Programu oraz wymogami Regulaminu.
- Inwestorzy MFW mogą zaproponować Wnioskodawcy zmiany Projektu.
- Inwestorzy MFW z uwzględnieniem rekomendacji sformułowanych przez Zespół ds. projektów prospołecznych wskażą Projekty zakwalifikowane do dofinansowania.

3 część. Założenia III Edycji / Kryteria wyboru projektów (1)

Kryteria jakościowe:

- **Realność i skala problemów oraz potrzeb społeczności Gminy Choczewo:**

W jaki sposób projekt odpowiada na potrzeby lokalnej społeczności?

W jakim stopniu projekt odpowiada na zidentyfikowane problemy lokalnej społeczności?

- **Trwałość – zobowiązanie do utrzymania efektów Projektu po zakończeniu jego realizacji**

W jaki sposób projekt zapewnia możliwość wykorzystania efektów przy kolejnych działaniach (np. wykorzystanie infrastruktury, poczynionych zakupów itp.)

W jakim sposób efekty (projektu) pozostają w społeczności (kompetencje, umiejętności itp.)?

- **Efektywność działań – relacja uzyskanych efektów do poniesionych nakładów)**

Czy zaplanowane koszty są adekwatne do przewidzianych zadań?

W jakim stopniu zaplanowane koszty są adekwatne do przewidzianych działań?

- **Dodatkowa działalność, rozwój, wzbogacenie oferty**

W jakim stopniu projekt będzie wzbogacał, dawał dodatkową wartość dla danej organizacji (a nie realizował jej zadania własne/podstawową działalność)

3 część. Założenia III Edycji / Kryteria wyboru projektów (2)

Kryteria jakościowe:

- **Współpraca**

Czy w ramach projektu przewiduje się podjęcie współpracy z innymi organizacjami?

W jakim zakresie planowana jest współpraca?

Czy dzięki współpracy projekt ma szansę dotrzeć do mieszkańców w całej w Gminie?

Kryteria formalne:

- **Gotowość/zdolność do zakończenia Projektu w określonym terminie.**

3 część. Założenia III Edycji / Kto może być wnioskodawcą?

Wsparcie może zostać udzielone Wnioskodawcom, którzy posiadają osobowość prawną i działają na rzecz społeczności lokalnej gminy Choczewo, w szczególności:

- fundacjom i stowarzyszeniom realizującym cele społeczne mieszkańców Gminy Choczewo
- przedsiębiorstwom społecznym Gminie Choczewo, jednostkom organizacyjnym Gminy Choczewo oraz sołectwom
- innym organizacjom, instytucjom i podmiotom działającym na rzecz dobra publicznego, w tym grupom mieszkańców Gminy Choczewo we współpracy z podmiotem posiadającym osobowość prawną
- innym dopuszczonym przez Inwestorów MFW w ramach swoich organizacji

Inwestorzy MFW nie udzielają w ramach Programu wsparcia finansowego:

- osobom fizycznym ani organizacjom powołanym w celu udzielenia pomocy konkretnym osobom
- partiom politycznym oraz organizacjom przez nie założonym lub powstałym przy ich wsparciu
- kościołom i innym związkom wyznaniowym
- organizacjom działającym w celu osiągnięcia zysku niewykorzystywanego do wspierania realizacji celów statutowych
- podmiotom mogącym w ocenie Inwestora MFW narazić go na utratę reputacji

3 część. Założenia III Edycji / Wysokość wsparcia

Program dysponuje
minimalną kwotą
1 000 000 złotych

Wkład własny
Wnioskodawcy
nie jest wymagany

3 część. Założenia III Edycji / Harmonogram realizacji Programu w 2024 r.

- Warsztat inauguracyjny – **10 kwietnia 2024 r.**
- Punkty konsultacyjne w sołectwach – **24–25 kwietnia 2024 r.**
- Nabór kart pomysłów – **do 28 kwietnia 2024 r.**
- Posiedzenia Zespołu rekomendującego projekty do wsparcia – **15–17 i 22–23 maja 2024 r.**
- Podpisywanie umów i rozpoczęcie realizacji projektów – **od czerwca 2024 r.**

3 część. Założenia III Edycji / Punkty konsultacyjne w Sołectwach w 2024 r.

środa / 24.04

13:00–14:30

Sasino – Świetlica wiejska
Ciekocino – Szkoła

15:00–16:30

Jackowo – Świetlica wiejska
Słajszewo – Świetlica wiejska

17:00–18:30

Słajkowo – m. Żelazno (Żelazno 9/1)
Łętowo – Świetlica wiejska

czwartek / 25.04

9:00–10:30

Gościęcino – Świetlica wiejska
Zwartówko – Sala gimnastyczna byłej szkoły
w Zwartowie

10:45–12:15

Borkowo Lęborskie – Wiata przy placu zabaw

12:30–14:00

Kierzkowo – Świetlica wiejska

14:30–16:00

Kopalino – Świetlica wiejska
Starbienino – Stara szkoła w Lublewie

16:30–18:00

Choczewo – Świetlica wiejska
Choczewko – Świetlica wiejska

Dziękujemy

Więcej informacji i wszystkie aktualności na stronie:
gmina-napedzana-wiatrem.pl